



FORMATION DES ÉLEVEURS SÉLECTIONNEURS SUR LA CONFORMATION OVINE...*un projet qui se termine*

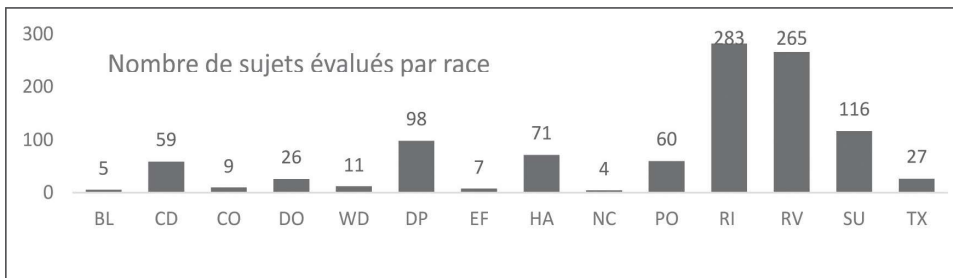
CATHY MICHAUD, DIRECTRICE GÉNÉRALE, SEMRPQ

La conformation des sujets reproducteurs est un sujet sur lequel les éleveurs doivent miser pour que les sujets dans les fermes d'élevages soient capables de se reproduire de manière fonctionnelle mais aussi rentable. Les éleveurs de race pure fournissent les sujets reproducteurs aux éleveurs de race pure au hybrideur et aux éleveurs commerciaux. Ils doivent donc sans cesse repousser les limites de l'amélioration phénotypiques des animaux sachant que l'impact d'un mâle est très important sur la qualité de sa nombreuse descendance.

Devenu un incontournable dans un processus de sélection, l'évaluation de la conformation fait maintenant partie d'une étape pour laquelle plusieurs éleveurs ne se passeraient pas ! Au cours des deux dernières années, ce sont plus de 1 041 sujets qui ont passé sous la loupe pour bénéficier d'une évaluation individuelle. Provenant de 43 fermes différentes, les sujets mâles juvéniles et adultes de treize races se présente selon la figure suivante :

pés et permettront aux fermes de travailler en auto-évaluation. La Grille d'analyse simple d'évaluation de la glande mammaire et la grille de sélection facile de la conformation sont deux grilles qui listent les principaux caractères à évaluer lors de la sélection. Les grilles permettent de visualiser et de quantifier 5 grades de conformation (note de 1 à 5). Ces outils pratiques seront en appui aux éleveurs afin de développer les aptitudes de sélectionneur.

remplacement ont été des ajouts complémentaires. Ces fiches permettent de déceler les lacunes majeures des femelles reproductives, mais aussi de proposer des stratégies d'amélioration. Déjà plusieurs fermes ont bénéficié de ce service.



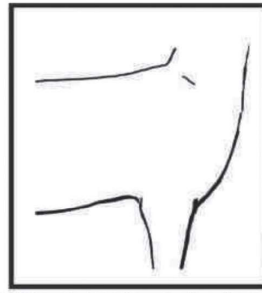
Des nouveaux outils développés
Dans une optique d'accompagnement et d'appui aux élevages, des nouveaux outils ont été développés

L'ajout d'un service d'évaluation global de la conformation d'un troupeau ainsi que les fiches d'appui à la sélection de groupe de

Les résultats

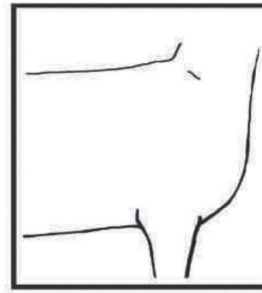
L'analyse des données nous a permis de constater que deux critères majeurs exercent une influence directe sur la capacité des animaux de reproduction et dont les éleveurs doivent porter une attention particulière soit : la profondeur du corps et l'ouverture des côtes. Ces paramètres devront quant à eux faire l'objet d'une sélection plus méticuleuse. Ceci est d'autant plus important pour les races prolifiques qui doivent gérer un nombre de fœtus important. La capacité au passage des sangles et la capacité thoracique sont, comme plusieurs autres caractères phénotypiques, fortement héréditaires. En races ou croisements prolifiques, ce caractère de conformation prend donc une importance considérable puisque la consommation volontaire de matière sèche est hautement influencée par la capacité thoracique de l'animal. Les animaux ayant une faible capacité sont généralement plus difficiles à garder en état de chair et ont de grandes difficultés à suivre les régies sous production intensive (agnelage accéléré). En races ou croisements prolifiques, les sujets manquant de puissance au passage des sangles sont plus à risque de développer des maladies métaboliques en fin de gestation (toxémie, acétonémie, hypocalcémie), principalement parce que leur capacité thoracique limite l'ingestion de fourrage. Par ailleurs, il faut aussi souligner que cette faible note est possiblement expliquée par le fait que les sujets ont été évalués plus jeunes, alors que leur développement n'était pas complet. Le même sujet évalué à un âge plus avancé aurait sans doute reçu une évaluation plus juste puisque ce paramètre tend à se développer avec la maturité.

La profondeur du corps



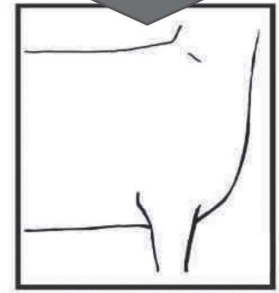
1 2 3 4 5 6 7 8 9

Corps peu profond et hauteur au garrot faible.



1 2 3 4 5 6 7 8 9

Profondeur et hauteur au garrot moyennes.

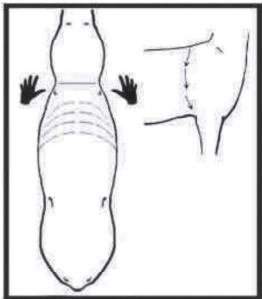


1 2 3 4 5 6 7 8 9

Profondeur et hauteur au garrot adéquates.

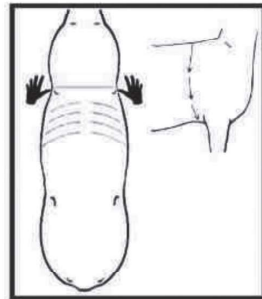
Optimum

Ouverture des côtes au passage des sangles



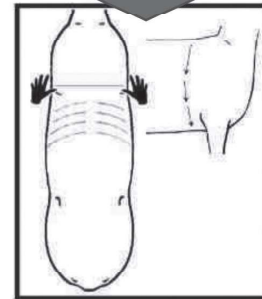
1 2 3 4 5 6 7 8 9

À la palpation, les côtes sont très serrées derrière les épaules (passage des sangles) et ces dernières se ferment rapidement sur la cage thoracique.



1 2 3 4 5 6 7 8 9

À la palpation, les côtes sont larges derrière les épaules (passage des sangles) et ces dernières se ferment doucement sur la cage thoracique.



1 2 3 4 5 6 7 8 9

À la palpation, les côtes sont très larges derrière les épaules (passage des sangles) et ces dernières sont ouvertes et forment une longue et profonde cage thoracique. Côtes rondes, ouvertes et bien arquées.

Optimum

Témoignage

La classification linéaire des béliers, telle qu'appliquée dans la sélection génétique de plusieurs espèces animales, fait objectivement ressortir les forces et faiblesses de chacun d'eux et met aussi en lumière les tendances du troupeau. Puisque les quelques béliers utilisés concentrent à eux seuls 50% du pool génétique du troupeau, il s'agit pour nous d'une valeur ajoutée d'une génération à l'autre par de meilleures décisions de reproduction. Les commentaires judicieux du classificateur nous éveillent également à appliquer certains critères de sélection dans le choix de nos brebis d'élevage.»

Simon Verge de la Ferme Noble Hills



Race	EX 93	EX 92	EX 91	EX 90	TB 92	TB 91	TB 90	TB 89	TB 88	TB 87	TB 86	TB 85	BP 84	BP 83	BP 82	BP 81	BP 80	B 79	B 78	B 75
BL				2					1	1	1									
CD				6			3	1	7	7	11	10	5	7	1		1			
CO									2		1	3	3							
DO				1			2	1	3	4	5	4	1	2	1		2			
DOWhite				1			1	1		3	1	3	1							
DP			1	2			2	6	4	14	12	20	19	10	1		2	2	1	2
EF							1	1		3	1		1							
HA			1	5			2	3	11	17	8	9	2	7	1		2	1	1	1
NCC										1		1	1	1						
PO			1	4			2	1	3	6	8	6	10	10	4	1	3	1	1	
RI	1	2	2	13	2	1	30	8	28	38	40	43	30	21	12		8	3	1	
RV		3	6	23		1	12	11	37	31	41	29	37	15	8	1	6	2	1	
SU	4	2	3	12	1	4	12	12	7	16	18	10	7	6	1		1			
TX			1	5			3	4	4	4	1	2	2		1					
Total général	5	7	15	74	3	6	70	49	107	145	148	140	119	79	30	2	25	9	5	3

tion, des images sont disponibles pour illustrer une évaluation optimum d'une évaluation non désirée. Voici deux illustrations qui démontrent ce qui est recherché !

Ce projet aura permis à un nombre important d'éleveurs de recevoir de la formation personnalisée sur des aspects en conformation ovine. Cette offre de service devient un incontournable pour les éleveurs sélectionneur et ceux-ci désirent maintenir une structure pérenne. Les impacts positifs sur les fermes sont rapides et forme les éleveurs à prendre des décisions basées sur des acquis et des notions documentés en conformation ovine. Notons aussi le côté rassurant des éleveurs de se voir

appuyer dans les démarches de sélection des futurs reproducteurs sur les fermes ovines au Québec. Les mâles engendrent beaucoup de descendance et l'impact de reproduire des animaux de qualité, et ce, en grand nombre est bénéfique pour toute l'industrie ovine au Québec. Les évaluations de troupeau et de groupe doivent aussi pouvoir continuer d'appuyer les démarches des élevages québécois. Pour la suite, la Société prévoit le développement d'un projet reposant sur le développement d'une base de données informatisée et l'ajout de la conformation des femelles (caractères laitiers et conformation mammaire).

Cet article a attiré votre attention et

vous êtes désireux d'en apprendre davantage !

Le guide Grille d'évaluation des sujets reproducteurs est disponible en ligne sur le site www.semprq.net section *documentation* et en version papier sur demande. Ce guide très complet vous informe sur les critères de conformation à analyser lors de la sélection de sujets reproducteurs.

Le service d'évaluation de la conformation sera disponible cet automne. Vous devez prendre contact avec Mme Cathy Michaud au semprq@cepoq.com afin de vous inscrire. ■

Ce projet est financé par l'entremise du Programme de développement sectoriel, en vertu du Partenariat canadien pour l'agriculture, entente conclue entre les gouvernements du Canada et du Québec.

== PARTENARIAT
== CANADIEN pour
== L'AGRICULTURE

Canada Québec



Société des éleveurs de moutons
de race pure du Québec

